

# Installation et configuration de l'Alcatel Speed Touch 570

Le ST 570 est un modem ADSL - routeur - wireless (norme sans fil 802.11b) avec un firewall intégré. Je l'ai associé à des cartes pcmcia wireless Netgear. Les copies d'écran concerneront donc ces cartes, mais le principe de configuration est le même, quelque soit la marque de la carte, qu'elle soit pci, pcmcia ou que se soit un adaptateur usb. Il est livré avec un volumineux manuel de 300 pages, mais en anglais...

Le ST 570 est un point d'accès sans fil pour tous les ordinateurs munis de cartes wireless. Mais il a aussi une prise RJ45 qui permet de le relier par câble réseau droit (fourni avec le ST 570), soit à un autre ordinateur, soit à un hub lui-même relié à plusieurs ordinateurs.

Le ST 570 peut prendre place dans des configurations réseaux complexes, tant sont nombreuses ses possibilités de paramétrage. N'étant pas du tout un spécialiste des réseaux, je me contenterai de décrire la configuration de base, c'est à dire quelques ordinateurs reliés directement au ST 570, sans fil, ou par un câble, ou par l'intermédiaire d'un hub.

Tous les paramètres ADSL ont été testés sur Paris, avec Wanadoo...

## Installation des cartes Netgear

Il suffit d'installer le logiciel qui accompagne les cartes. Puis il faut accéder au Gestionnaire de périphériques, faire un clic droit sur la carte wireless, choisir "Propriétés" et paramétrer ainsi :

Channel : 11

Network type : **Infrastructure** --> Bien choisir le mode "infrastructure" qui signifie que vous avez un point d'accès sans fil (un hub sans fil en quelque sorte), en l'occurrence, c'est votre st570

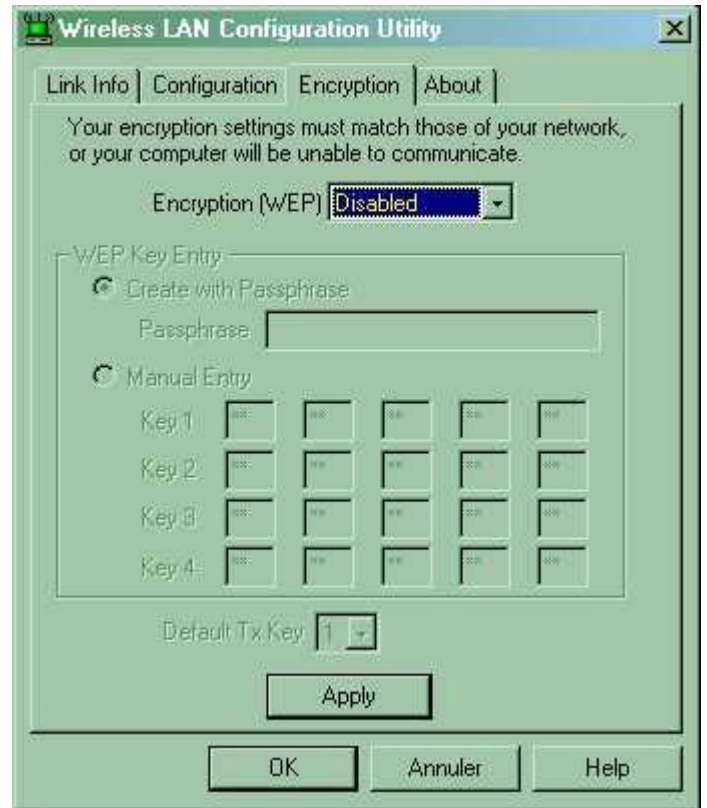
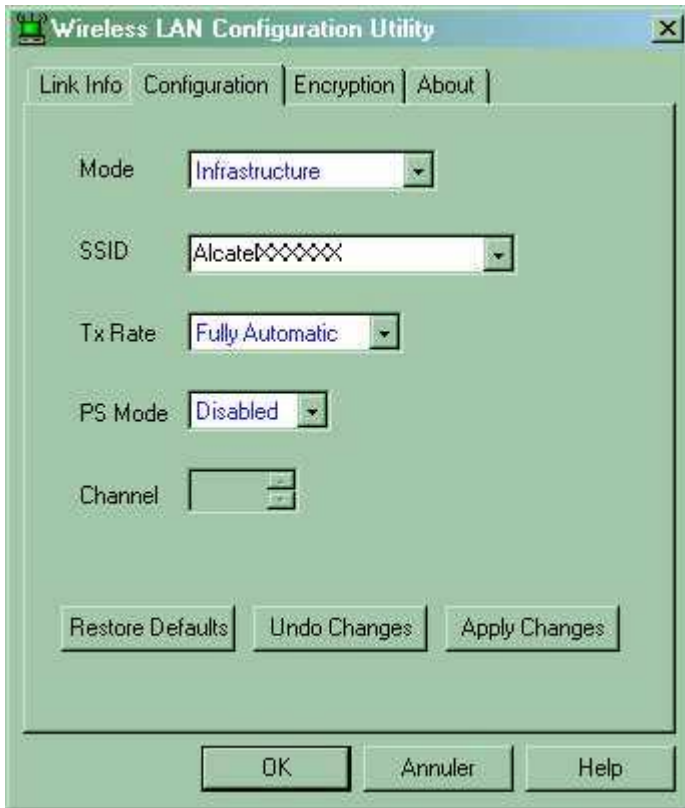
SSID : **AlcatelXXXXXX** qui représente le SSID du st570 imprimé sous le modem

Vous ne pouvez pas activer le cryptage WEP 64 bits tout de suite. Il faut le faire plus tard, lorsque l'installation du st570 est terminée.

Laisser les autres paramètres tels qu'ils sont.

Pour les propriétés TCP/IP des cartes, inutile de vous en préoccuper : le ST 570 étant un serveur DHCP, il suffit de laisser l'IP et les DNS "en automatique"...

Vous trouverez ci-dessous les copies d'écran du logiciel de configuration Netgear, après avoir effectué la configuration ci-dessus :



## Installation du ST 570

Pour commencer, il faut relier le ST 570 à la prise murale ADSL, à la prise secteur, et éventuellement à la carte réseau d'un autre ordinateur ou à un hub par la prise RJ45. Le ou les ordinateurs reliés par câble, en LAN, et le ou les ordinateurs reliés en wireless, en WLAN, sont considérés de la même manière par le ST 570.

Maintenant que vous avez installé vos cartes wireless, ou au moins une, vous avez du constater que l'icône du logiciel de contrôle de la carte restait rouge : cela signifie que la carte essaye d'entrer en contact avec le point d'accès sans fil (puisque vous avez choisi le mode infrastructure), mais n'y arrive pas.

Cela est dû au fait que le ST 570 est doté d'un mécanisme de sécurité très utile : le contrôle des adresses hardware MAC des cartes wireless. Pour que le "contact" s'établisse entre un ordinateur doté de la carte wireless et le ST 570, il faut appuyer sur le bouton rouge à l'arrière du modem (pendant quelques secondes).

L'icône du logiciel de la carte wireless, qui était rouge, doit alors passer au vert : le contact est établi. Il faudra le faire pour chaque carte.

La conséquence est que, pour pirater votre système, le pirate devrait s'introduire chez vous, et valider sa carte en appuyant sur le bouton rouge. Cela compense la faiblesse intrinsèque du WEP au niveau sécurité.

Il est temps maintenant de configurer le ST 570. Pour cela, ouvrez votre navigateur et taper cette adresse : <http://10.0.0.138>

Si la page de configuration n'apparaît pas, alors que vous avez pu vérifier avec le logiciel gérant les cartes, que le contact était bien établi, cela peut signifier que l'adresse par défaut du modem a été modifiée (cela m'est arrivé). Dans ce cas, il suffit, avec un stylo ou un trombone, d'appuyer une dizaine de secondes dans le petit trou de reset à l'arrière du modem, pour tout remettre à zéro. Puis, recommencez la validation de l'adresse mac des cartes, et cela devrait marcher.


## Ecran d'accueil de la page web du ST 570

Speed Touch Configur...

ALCATEL

Digital Subscriber Line  
DSL

# Welcome to the World of ADSL



Initial Setup  
System setup  
Phonebook  
Dial-in  
NAT  
Routing  
MER  
PPP  
CIP  
PPTP  
Bridge  
DHCP  
DNS  
Wireless  
Upgrade  
Save all

CLI  
Help

All rights reserved. Copying these pages is not permitted without written authorization from Alcatel

100% Onglet n°1 Internet

Après plusieurs tests, j'ai choisi de configurer le ST 570 en "**Routed PPPoA**". Quelques avantages de cette configuration :

1. Aucune session client n'est requise sur les PC
2. Si la translation NA(P)T est activée, il n'y a qu'une adresse IP visible pour le FAI quelque soit le nombre de PC
3. Le firewall intégré est actif dans cette configuration

## Paramétrage de Phonebook

Commencez par cliquer sur le bouton PPP, imprimez ou sauvegardez la page de façon à garder une trace de toutes les configurations, puis détruisez une à une chaque configuration. Pour cela, cliquez sur le cône à gauche, puis sur le bouton "Delete" pour chaque connexion.

Ensuite cliquez sur le bouton Phonebook, imprimez ou sauvegardez la page de façon à garder une trace de toutes les configurations, puis détruisez une à une chaque configuration. Pour cela, cliquez sur le cône à gauche, puis sur le bouton "Delete" pour chaque configuration.

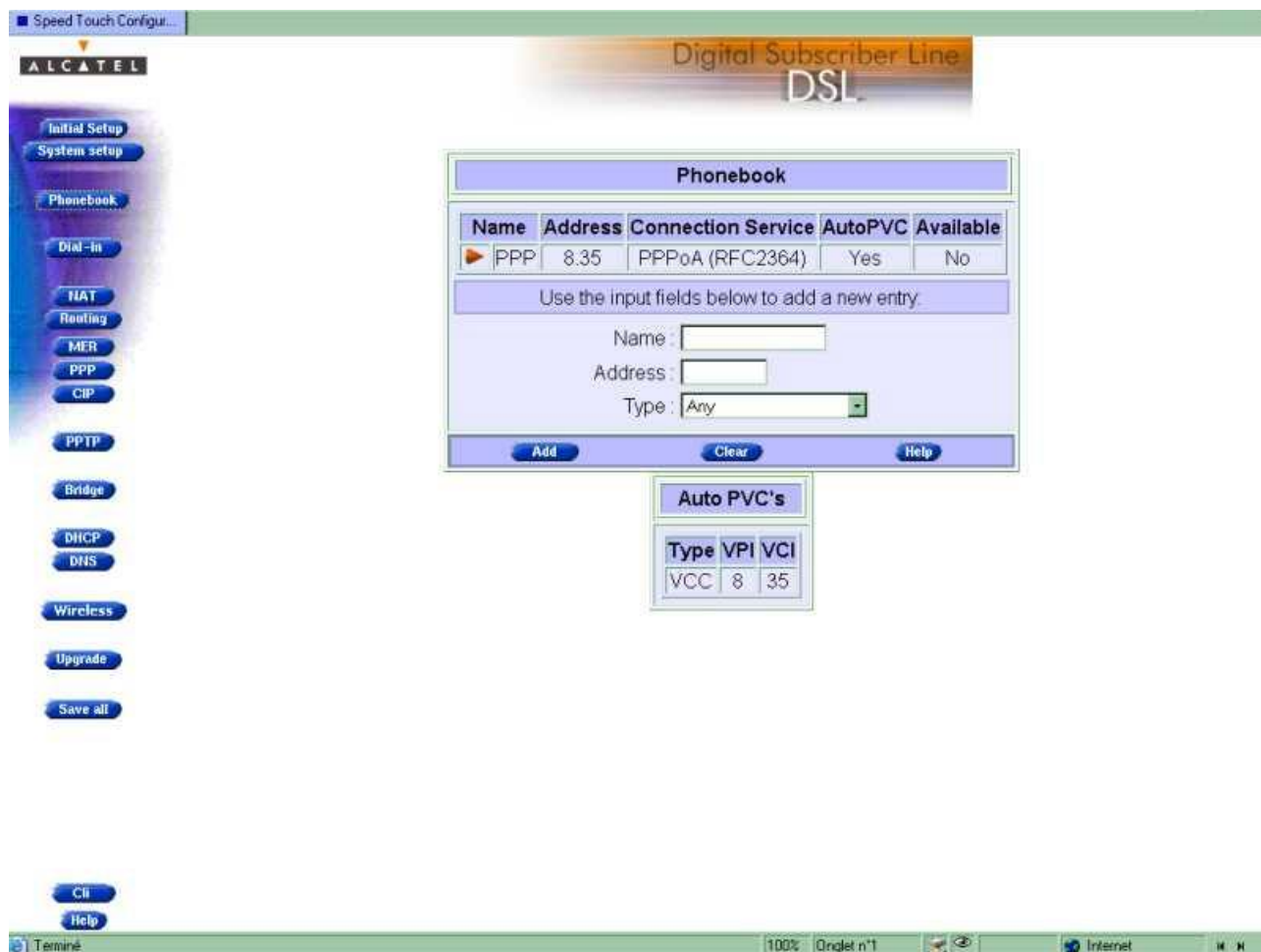
*Nota : J'ai adopté cette méthode parce que je préfère partir de "zéro" pour mes configurations. Mais vous pouvez aussi :*

1. Vous contenter de repérer dans Phonebook, le nom de la configuration qui utilise l'adresse 8.35 (en général Br1).
2. Puis aller dans PPP, et détruire seulement la connexion qui utilise Br1; si une connexion est "connected" dans la colonne "link", cliquer sur cône à gauche, puis sur le bouton Hang-up.
3. Revenir dans Phonebook et détruire la configuration avec l'adresse 8.35 (Br1 donc normalement)

Voilà, maintenant on peut travailler...

Mettez "PPP" dans Name, "8.35" dans Adress et choisissez PPPoA comme type. Puis cliquez sur le bouton "Add"

Vous devez obtenir l'écran ci-dessous :



Cliquez ensuite sur le bouton "Save All" dans la barre de gauche pour tout sauver au niveau du modem.

## Paramétrage de PPP

Cliquez sur le bouton "PPP"

### PPP configuration

Dans Interface, mettez un nom, par exemple "Connexion". Dans Destination, choisissez l'entrée que vous venez de créer dans Phonebook, c'est à dire "PPP". Pour "Encapsulation", choisissez "VCMUX", et pour Protocol choisissez "PPPoA".

"User" et "Password" sont les renseignements donnés par votre FAI.

Il ne vous reste plus qu'à cliquer sur le bouton "Add"

### Detailed configuration

Cliquez sur le cône à coté de la connexion que vous venez de créer, cliquez sur le cône à gauche de l'onglet "Routing" Voir les paramètres dans la copie d'écran ci-dessous :

Speed Touch Configur...

ALCATEL

Digital Subscriber Line  
DSL

Initial Setup  
System setup  
Phonebook  
Dial-in  
NAT  
Routing  
MER  
PPP  
CIP  
PPTP  
Bridge  
DHCP  
DNS  
Wireless  
Upgrade  
Save all  
CLI  
Help

### PPP Configuration

Interface	Destination	Mode	Link	State
Connexion	PPP	always-on	connected	up

Use the fields below to change the selected entry.

Interface :  Destination :

Encapsulation :  Protocol :

User :  Password :

### Detailed Configuration

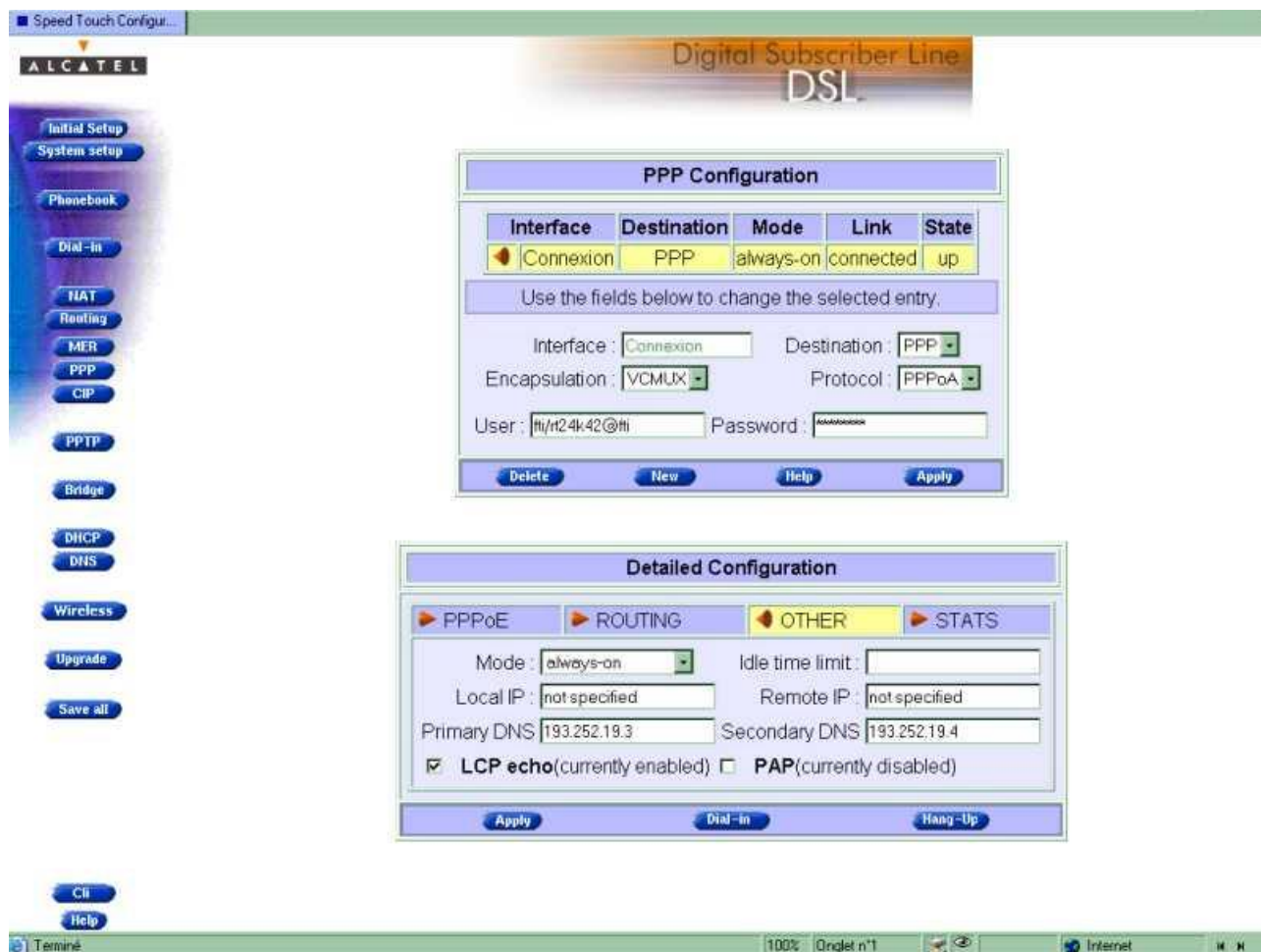
PPPoE
  ROUTING
  OTHER
  STATS

Connection Sharing 
 Destination networks

Address translation (NAT-PAT) 
 Specific network

Terminé 100% Onglet n°1 Internet

Puis cliquez sur le cône à gauche de l'onglet "Other". Voir les paramètres dans la copie d'écran ci-dessous :



"Always on" permet que le modem se connecte tout seul dès qu'il est allumé. Rien à faire au niveau du PC, si ce n'est choisir "Ne jamais établir la connexion" dans les options de votre navigateur. Les DNS sont bien sûr ceux de votre FAI. Ensuite, cliquez sur le bouton "Apply" de "Detailed configuration" (et à tout hasard... sur le bouton "Apply" de PPP configuration).

Et enfin, cliquez sur le bouton "Hang-up". Normalement "Link" doit être à présent sur "Connected" et "State" sur "Up" dans le tableau de PPP Configuration. Ce qui signifie que vous êtes connecté... **Cliquez ensuite sur le bouton "Save All" dans la barre de gauche pour tout sauver au niveau du modem.**

La configuration est maintenant terminée, pour l'essentiel. Nous allons juste figoler la sécurité avec le WEP dans la page suivante (optionnel), et voir ensuite un cas très particulier que j'ai eu à résoudre.

## Paramétrage du Wireless

Cliquez sur le bouton "Wireless"

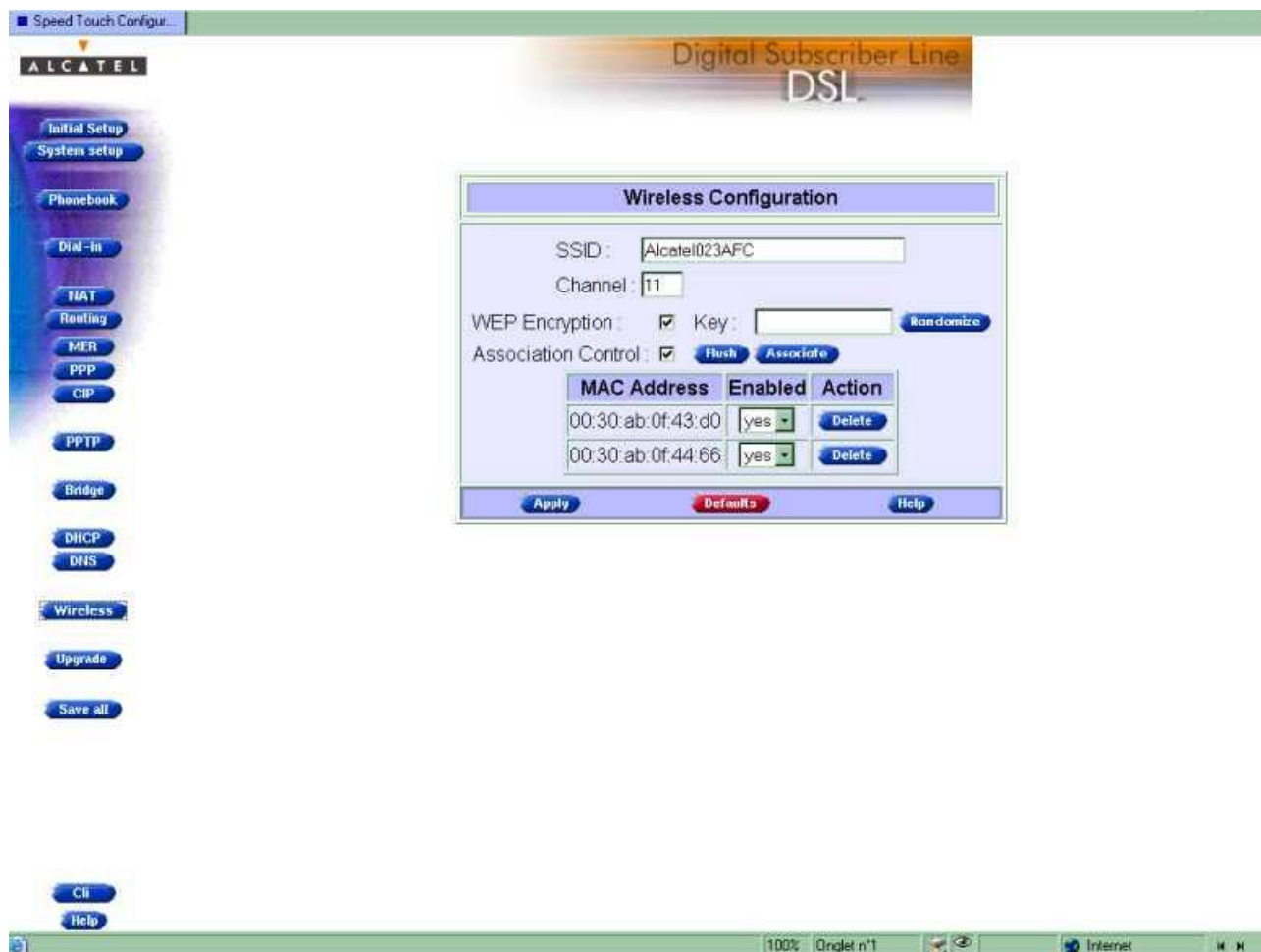
Je vous conseille d'utiliser le cryptage WEP; ce n'est pas la panacée, mais c'est quand même suffisant (associé au contrôle des adresses MAC dont j'ai déjà parlé) pour les particuliers et les PME.

Pour cela, vous cochez la case "WEP Encryption" et vous choisissez une clé écrite en hexadécimal, ou alors vous cliquez tout simplement sur le bouton "Randomize".

L'important, est de noter très soigneusement le résultat obtenu... pour pouvoir ensuite configurer vos cartes.

Vous cliquez ensuite sur "Apply", et sur "Save all".

Copie d'écran :



Il ne vous reste plus qu'à activer le WEP sur chacune de vos cartes, en reportant la clé du ST 570 que vous avez écrite, et le contact se rétablira entre vos cartes et le ST 570 (en effet, lorsque vous avez activé le cryptage WEP sur le ST 570, le contact s'est logiquement rompu avec les cartes...).

## Cas particulier : relier une imprimante réseau, dotée d'une prise RJ45, directement au ST 570

Ayant uniquement des ordinateurs munis de cartes wireless, et ayant une imprimante HP Laserjet 5M munie d'une prise RJ45, j'ai voulu la relier directement au ST 570. Après quelques heures de recherche, j'ai trouvé, et je vous indique comment j'ai fait...

Etant donné que le logiciel livré (il y a de nombreuses années...) avec l'imprimante, ne fonctionnait pas sous Windows 2000, je suis allé sur le site de HP, et, après de nombreuses recherches, j'ai trouvé ce logiciel : HP Install Network Printer Wizard.

Il permet, de scanner des adresses IP sur le réseau, pour trouver l'imprimante, et ensuite de l'installer. Je n'ai pas essayé, mais je me demande s'il ne marche pas avec n'importe quelle imprimante...

Si ce logiciel n'arrive pas à trouver votre imprimante, voilà ce qu'il faut faire :

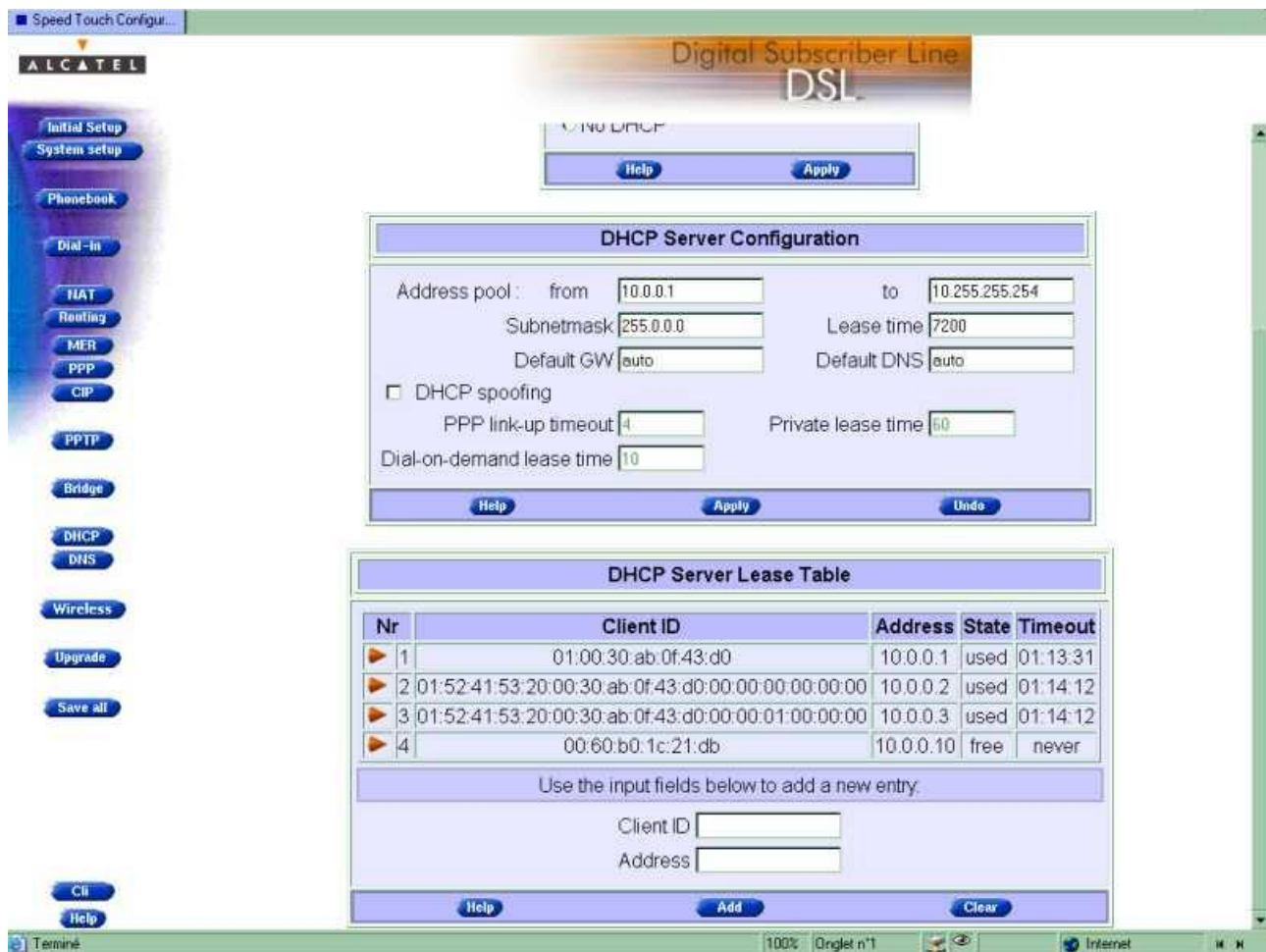
1ère étape : Vous plonger dans le manuel de l'imprimante et réussir à entrer, à partir du panneau de commande, les paramètres TCP/IP :

1. S'il y a un option BOOTP ou DHCP, elle doit être mise sur NO (puisque vous allez mettre une adresse IP fixe).
2. Entrer un adresse IP fixe : 10.0.0.10 par exemple
3. Entrer le masque de sous réseau 255.0.0.0
4. Entrer la passerelle 10.0.0.138 (adresse IP du ST 570)

Ensuite, mais je ne sais pas si c'était utile, je suis retourné dans la page de configuration web du ST 570, j'ai cliqué sur le bouton "DHCP", puis sur le bouton "Server", et j'ai ajouté dans "DHCP Server Lease Table", l'adresse MAC

(client ID) et l'adresse IP de mon imprimante, puis bouton "Add" et bouton "Save all".

Copie d'écran :



Enfin, dans le logiciel HP Install Network Printer Wizard, j'ai indiqué l'adresse IP de mon imprimante (10.0.0.10), et il l'a trouvé et installé.

**FIN DE L'INSTALLATION, et tout marche impeccable depuis...**

Si vous avez des remarques, suggestions ou questions, mon e-mail : [mb007@laposte.net](mailto:mb007@laposte.net)

# Installation et configuration de l'Alcatel Speed Touch 570

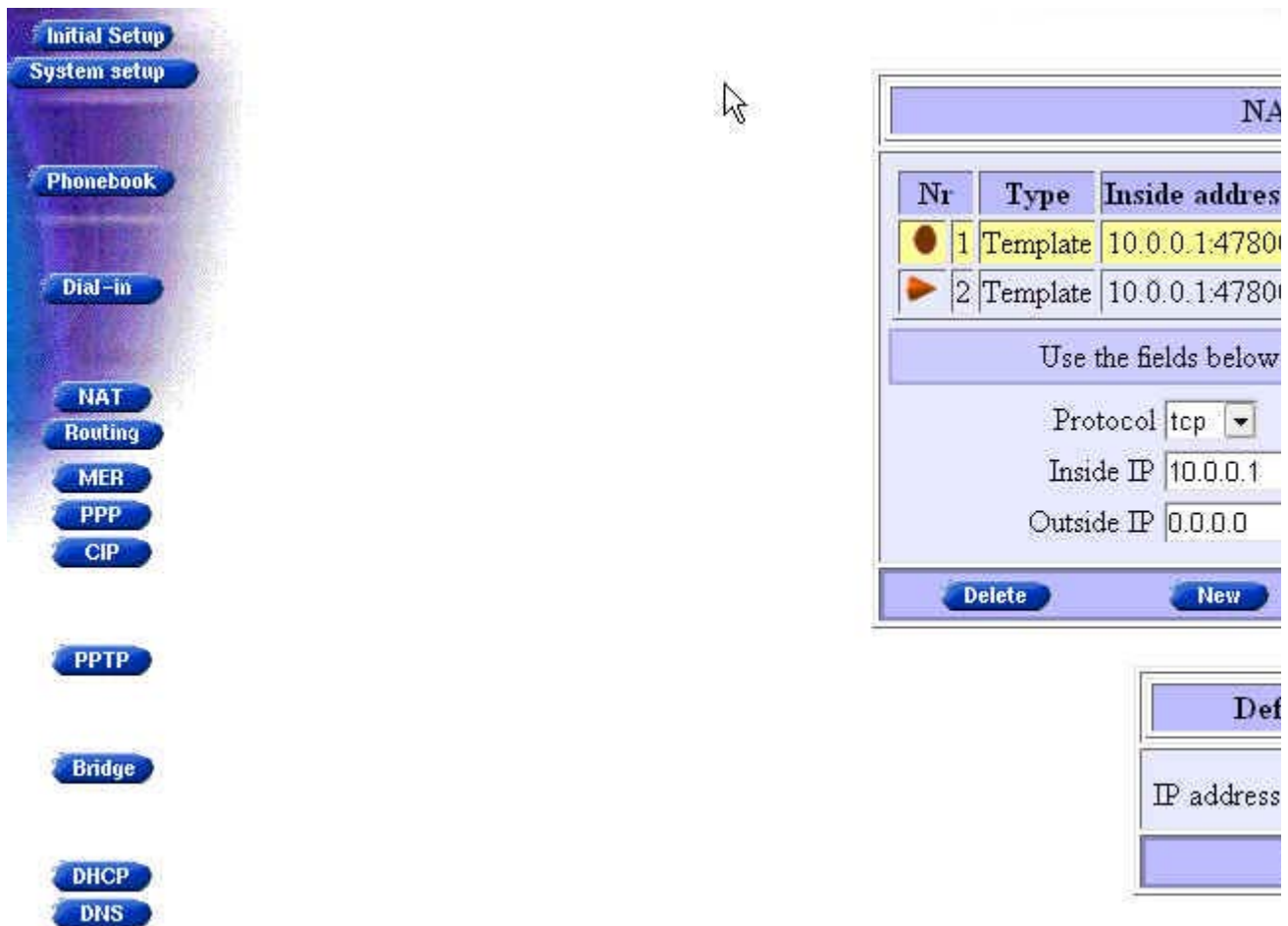
Page [1](#) - [2](#) - [3](#) - [4](#) - [5](#) - [6](#) - [7](#)

## Ouverture d'un port pour l'utilisation des réseaux P2P et en particulier du logiciel Shareaza

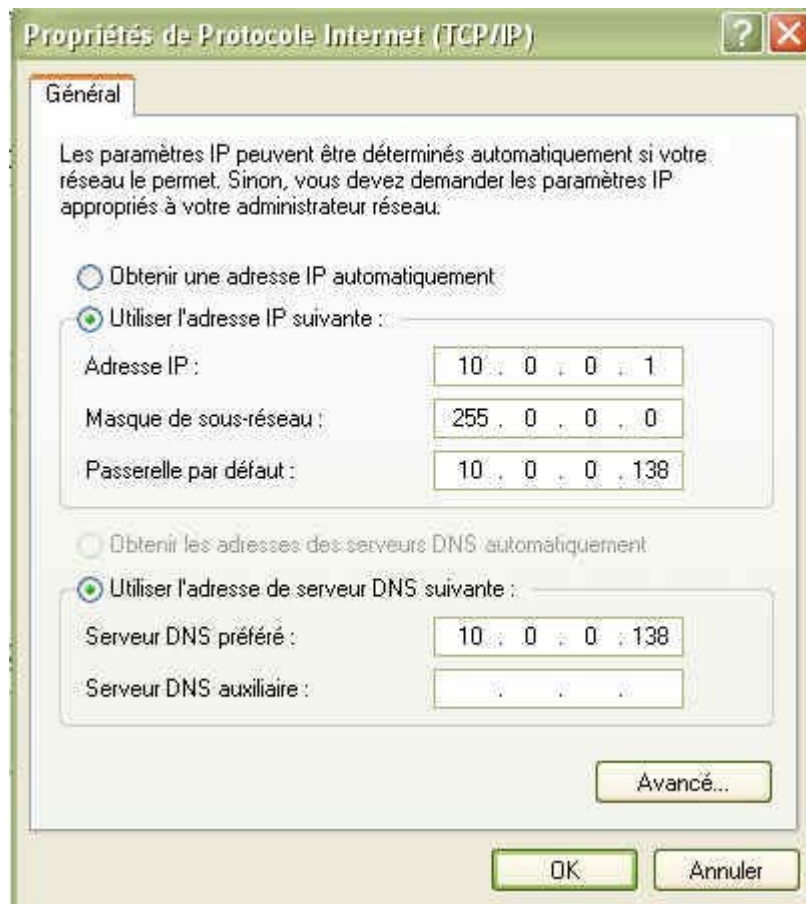
Vous trouverez, ci-dessous, les réglages de Shareaza, pour la connection. Vous remarquerez que j'ai mis un port différent de celui proposé par défaut : la raison en est que je n'ai jamais réussi à obtenir le résultat désiré avec le port par défaut, et ne me demandez surtout pas pourquoi... :lol: En fait, vous pouvez choisir n'importe quel port dans les nombres élevés (disons entre 40000 et 50000); j'ai choisi 47800 pour les besoins de l'exemple. Il est absolument nécessaire de cocher «Accepter les connections entrantes» .



Nous allons maintenant ouvrir le port 47800 sur le ST570. C'est très simple. Comme d'habitude, ouvrez l'interface web avec l'adresse : <http://10.0.0.138/>. Cliquez sur le bouton «Nat» à gauche. Vous ne voyez pas la même chose que l'image ci-dessous, puisque cette image est le résultat, après ouverture du port...



Cliquez sur le bouton «New». Choisissez d'abord le protocole «tcp» dans la liste déroulante. Pour «Inside IP», il faut mettre votre adresse IP locale au sein de votre réseau local. [Ce qui suit est décrit pour Windows XP... Pour Windows 2000 ou 98, c'est un peu différent.] Si vous avez une adresse IP fixe au sein de votre réseau local, vous connaîtrez cette adresse IP en faisant un clic droit sur l'icône de connexion réseau (soit dans la barre des tâches, soit dans les connexions réseaux), en choisissant «statut», puis l'onglet «prise en charge». Si vous n'avez pas d'adresse IP fixe, ou si vous ne savez pas... allez dans les connexions réseaux, faites un clic droit sur l'icône de connexion réseau, et choisissez «Propriétés»; cliquez sur «Protocole internet TCP/IP», puis sur le bouton «Propriétés» :



Si «Obtenir une adresse IP automatiquement» est cochée, je vous conseille de choisir une adresse IP fixe, en configurant comme ci-dessus. Si vous avez plusieurs ordinateurs, et que les autres ordinateurs sont en adresse «IP automatique», choisissez plutôt une adresse IP plus élevée, par exemple 10.0.0.15.

Pour en revenir à l'écran «Nat» du ST570, vous laissez «Outside IP» tel que, vous renseignez le port choisi, et vous cliquez sur «Apply» . Vous recommencez ensuite la même chose, en choisissant le protocole «udp» (n'oubliez pas de cliquer sur «apply»).

Et vous terminez en cliquant sur le bouton «save all», sur le menu à gauche de l'écran.

Il sera peut-être nécessaire de fermer et de rouvrir Shareaza, mais ça marche.

**Une dernier point de sécurité très important : Vous avez maintenant ouvert une porte sur le Net, mais cette porte est contrôlée et sécurisée par Shareaza (aucun problème de ce coté, c'est un logiciel OK). Si par hasard vous quittez Shareaza, au lieu de le laisser tourner en tâche de fond pour partager avec les copains... la porte sur le Net reste ouverte, mais Shareaza n'est plus là pour la garder, et n'importe qui peut s'inviter chez vous!...**

**Conclusion : il faut que Shareaza soit lancé avec Windows et ne soit pas fermé, ou alors il faut fermer le port sur le ST570 quand vous n'utilisez pas Shareaza.**